



ОБЩЕСТВО С ОГРАНИЧЕННОЙ ОТВЕТСТВЕННОСТЬЮ  
«БЮДЖЕТНЫЕ И ФИНАНСОВЫЕ ТЕХНОЛОГИИ»  
тел./факс: (495) 784-70-00; E-mail: ineed@bftcom.com  
www.bftcom.com

## **Инструкция по установке клиентского приложения ЦИТП (АЦК «Госзаказ»)**

## ОГЛАВЛЕНИЕ

---

Общая информация.....	3
1. Загрузка дистрибутива.....	4
2. Уставновка.....	5
3. Настройка.....	6
3.1. Настройка подключения по протоколу CORBA.....	6
3.2. Настройка подключения по протоколу HTTP.....	7
3.3. Настройка прокси сервера.....	9
3.4. Проверка корректности выполненных настроек.....	9
4. Обновление .....	9
5. Запуск.....	10
6. Требования к техническому обеспечению .....	10
6.1. Требования к линиям и оконечным устройствам связи .....	10
6.2. Требования к рабочим станциям.....	11
7. Контакты.....	11

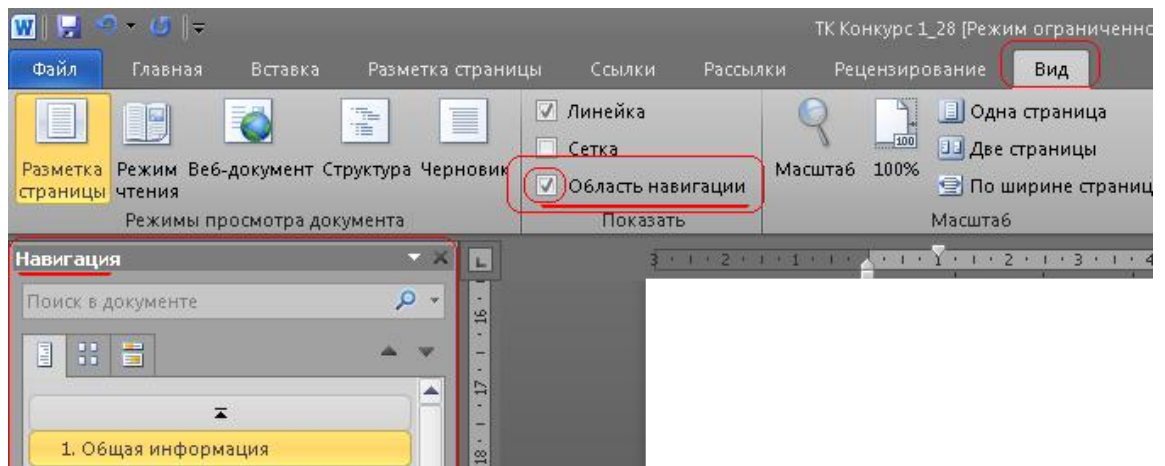
## ОБЩАЯ ИНФОРМАЦИЯ

Настоящий документ описывает порядок действий по началу работы с клиентским приложением АЦК «Госзаказ», который состоит из нескольких шагов:

1. Загрузка дистрибутива
2. Установка
3. Настройка
4. Обновление
5. Запуск



*Для работы с документом рекомендуется использовать панель навигации MS Office.*



## 1. ЗАГРУЗКА ДИСТРИБУТИВА

Для установки программы «АЦК Госзаказ» на персональный компьютер необходимо загрузить из интернета дистрибутив программы «АЦК-Госзаказ», скачав его на рабочий стол (см. Рис. 2) с раздела «АЦК Госзаказ «Амур» сайта <http://www.gz.amurobl.ru/>.

Автоматизированная система государственных закупок Амурской области

Инструкции:

	Дата добавления	
▶		<b>Формировани</b>
▶	07.01.2015	Создание и об
▶	07.01.2015	<b>Система "АЦК</b>
▶	12.04.2014	Создание и об
▶	18.04.2014	Создание и об
▶	05.05.2014	Создание и об
▶	10.06.2014	Создание и об
▶	14.11.2014	Создание и об
▶	10.02.2015	Создание и об
▶	14.11.2014	Создание и об
▶	14.11.2014	Создание и об

Инструкции для работы с ЮЗЭД (для государственных органи:

	Дата добавления	
▶		<b>Электронн</b>
▶		Заявление на в
▶		Соглашение об

клиент с настройками (версия 1.32.10.130(161.4) от 22.06.20

[Дистрибутив программы АЦК-Госзаказ](#)

[Дистрибутив программы АЦК-Контроль](#)

Рис. 1 Раздел сайта с дистрибутивом программы

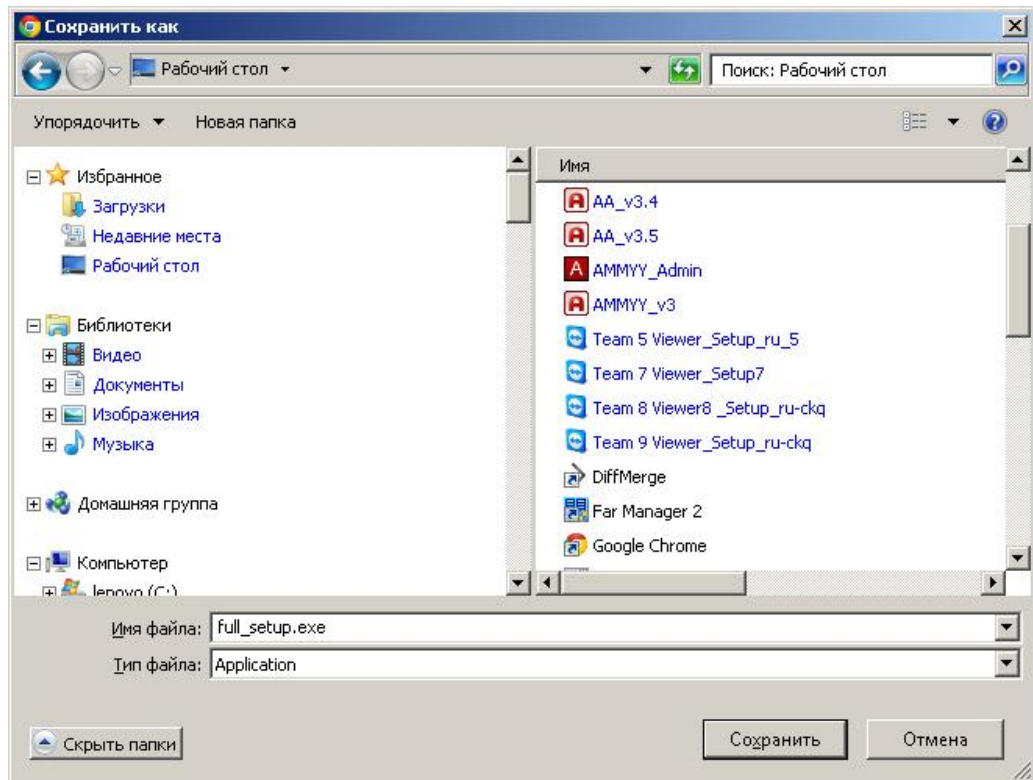


Рис. 2 Сохранение дистрибутива на рабочий стол компьютера

## 2. УСТАНОВКА

Запустив (двойным «кликом» мышки) сохраненный файл дистрибутива, выполняется установка программы.

Нажав кнопку «Далее», Вы перейдете в меню выбора места установки программы.

По умолчанию программа «АЦК-Госзаказ» устанавливается в папку «C:\Program Files\BFT\Order».

При нажатии на кнопку «Установить» начнется установка файлов программы на компьютер в указанную ранее папку.

В конце установки клиентской части появится сообщение о завершении (см.Рис. 3Рис. 3), после чего необходимо нажать кнопку «Закреть».

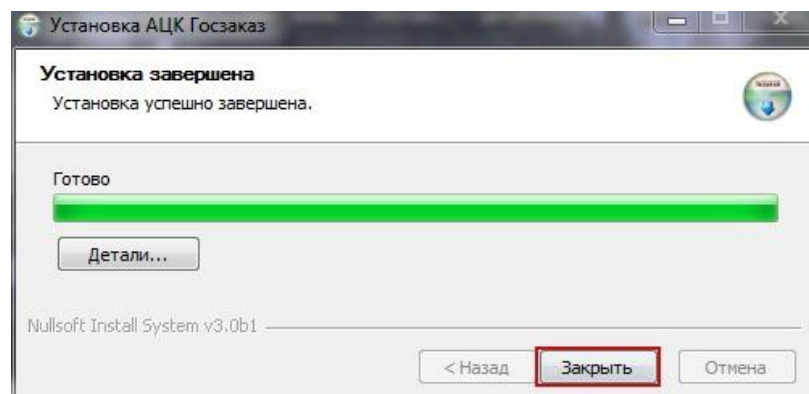


Рис. 3 Завершение установки



На рабочем столе появится ярлык **АЦК-Госзаказ** с названием «АЦК-Госзаказ» для запуска клиентской части программы.

### 3. НАСТРОЙКА

Настройка подключения, установленного клиентского приложения «АЦК-Госзаказ», производится в файле конфигурации **Order.ini**.

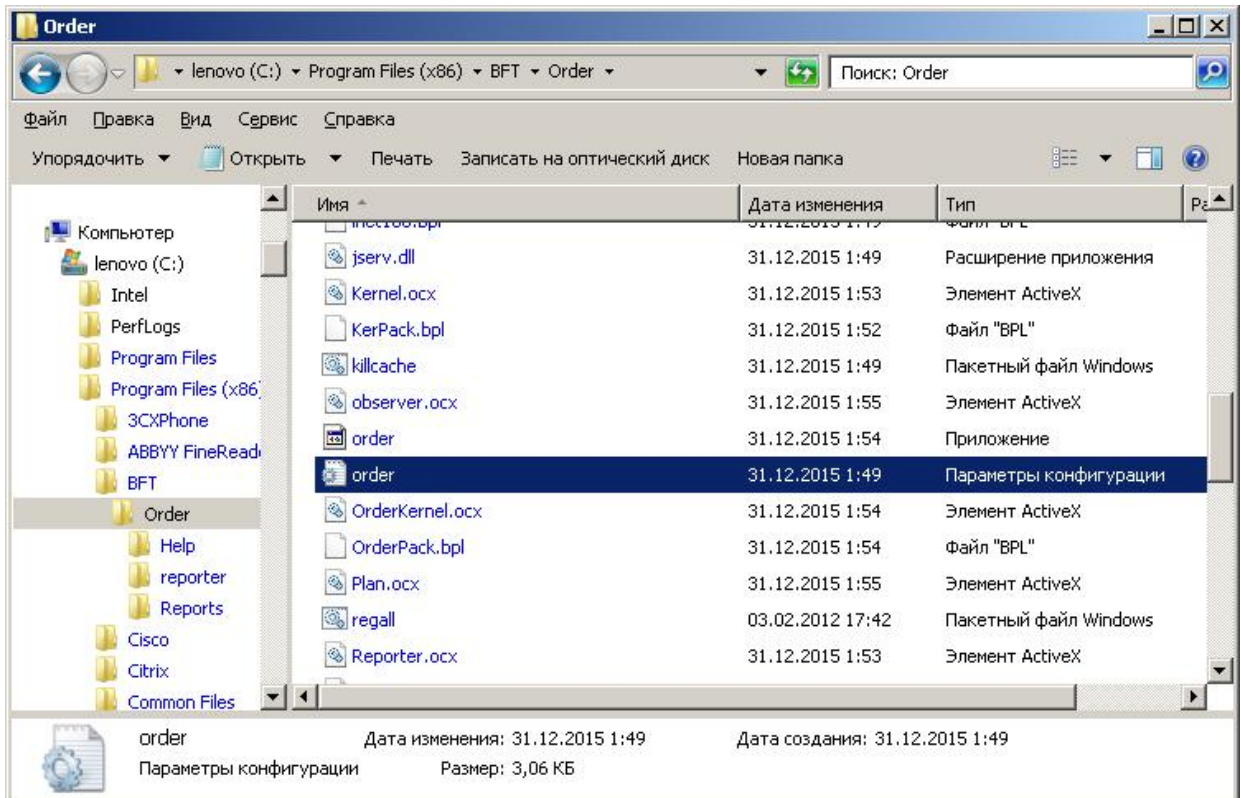


Рис. 4 файл конфигурации Order.ini

#### 3.1. НАСТРОЙКА ПОДКЛЮЧЕНИЯ ПО ПРОТОКОЛУ CORBA

- В разделе [CORBA], файла Order.ini, установить значение параметра Server (см. Рис. 5) равным 192.162.120.208:2001 (другой вариант подключения: 192.162.120.208:3150);



```

order — Блокнот
Файл Правка Формат Вид Справка

[CORBA]
; Путь к серверу приложений
; Формат: имя сервера:порт; [имя сервера:порт]
Server=192.162.120.208:2001

[COMMON]
; Задаёт путь к папке в которой лежит обновление клиента
; Если значение не указано или равно noupdate, то поиск
обновления проводится
; не будет
ClientUpdatePath=
; Список пакеджей, которые будут автоматически
подгружаться в систему,
; если они уже не загружены (разделитель ",")
AutoLoadPackages=

[SERVER]
; Необходимо указание режима ServerMode
; Для запуска сервера в штатном (с использованием
CORBA-технологии) режиме нужно
; указать:
; ServerMode=CORBA
; Для запуска сервера в embedded режиме нужно указать:
; ServerMode=EMBEDDED

```

Рис. 5 Установка значения параметра Server в разделе [CORBA]

- В разделе [SERVER], файла Order.ini, символ «;» (точка с запятой) должен быть перед «ServerMode=HTTP», а перед «ServerMode=CORBA» - нет (см. Рис. 6)

```

order.ini *
AutoLoadPackages=

[SERVER]
; Необходимо указание режима ServerMode
; Для запуска сервера в штатном (с использованием
; указать:
; ServerMode=CORBA
; Для запуска сервера в embedded режиме нужно у
; ServerMode=EMBEDDED
; Для запуска клиента работающего с сервером по
; ServerMode=HTTP

ServerMode=CORBA
;ServerMode=HTTP

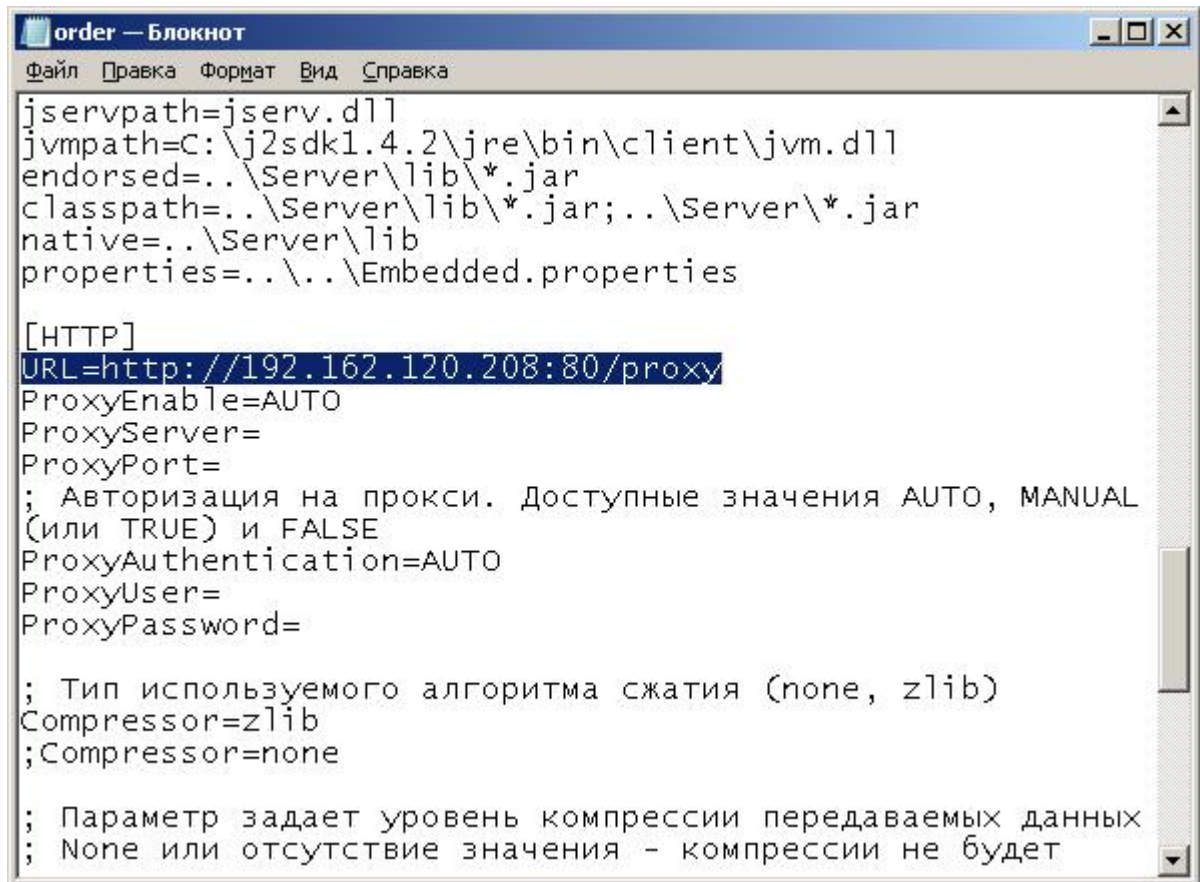
; Параметр определяет будет ли выводиться при п
; приложенный диалог о повторной попытке соедин
; Для Embedded режима параметр игнорируется
;Interactive=True
Interactive=False

```

Рис. 6 Установка символа «;» (точка с запятой) в разделе [SERVER]

### 3.2. НАСТРОЙКА ПОДКЛЮЧЕНИЯ ПО ПРОТОКОЛУ HTTP

- В разделе [HTTP], файла Order.ini, установить (см. Рис. 7) значение параметра URL равным URL=http://192.162.120.208:80/proxy



```

order — Блокнот
Файл  Правка  Формат  Вид  Справка
jservpath=jserv.dll
jvmpath=C:\j2sdk1.4.2\jre\bin\client\jvm.dll
endorsed=..\Server\lib\*.jar
classpath=..\Server\lib\*.jar;..\Server\*.jar
native=..\Server\lib
properties=..\..\Embedded.properties

[HTTP]
URL=http://192.162.120.208:80/proxy
ProxyEnable=AUTO
ProxyServer=
ProxyPort=
; Авторизация на прокси. Доступные значения AUTO, MANUAL
(или TRUE) и FALSE
ProxyAuthentication=AUTO
ProxyUser=
ProxyPassword=

; Тип используемого алгоритма сжатия (none, zlib)
Compressor=zlib
;Compressor=none

; Параметр задает уровень компрессии передаваемых данных
; None или отсутствие значения - компрессии не будет

```

Рис. 7 Установка параметра URL в разделе [HTTP]

- В разделе [SERVER], файла Order.ini, символ «;» (точка с запятой) должен быть перед «ServerMode= CORBA», а перед «ServerMode=HTTP» - нет (см. Рис. 8)



```

order.ini
ClientUpdatePath=
; Список пакетов, которые будут автоматически
; если они уже не загружены (разделитель)
AutoLoadPackages=

[SERVER]
; Необходимо указание режима ServerMode
; Для запуска сервера в штатном (с использованием)
; указать:
; ServerMode=CORBA
; Для запуска сервера в embedded режиме и
; ServerMode=EMBEDDED
; Для запуска клиента работающего с сервером
; ServerMode=HTTP
;ServerMode=CORBA
ServerMode=HTTP
; Параметр определяет будет ли выводиться

```

Рис. 8 Установка символа «;» (точка с запятой) в разделе [SERVER]



### 3.3. НАСТРОЙКА ПРОКСИ СЕРВЕРА

Если интернет в Вашей организации работает через прокси-сервер, то необходимо обратиться к администратору, отвечающему за доступ в сеть Интернет, чтобы он установил настройки доступа в Интернет. Для этого, в раздел [HTTP], файла Order.ini, необходимо внести следующую информацию:

- «ProxyServer=» - указать прокси-сервер, через который осуществляется выход во внешнюю сеть
- «ProxyPort=» - указать порт прокси-сервера
- «ProxyAuthentication=» - указать «TRUE»
- «ProxyUser=» - указать пользователя для выхода через прокси-сервер
- «ProxyPassword=» - указать пароль пользователя для выхода через прокси-сервер

### 3.4. ПРОВЕРКА КОРРЕКТНОСТИ ВЫПОЛНЕННЫХ НАСТРОЕК

Проверка корректности произведенных настроек производится путем запуска клиентского приложения «АЦК Госзаказ».

При отображении окна «Вход в систему» (см. Рис. 11) с полями логина, пароля клиентское приложение настроено корректно.

При выводе ошибки (см. Рис. 9) о невозможности подключения к серверу приложений, необходимо:

- Проверить доступность IP-адреса 192.162.120.208 (команда “ping 192.162.120.208”), доступность портов (команда “telnet 192.162.120.208 80” – в случае подключения по протоколу HTTP, команда “telnet 192.162.120.208 2001” – в случае подключения по протоколу CORBA);
- Проверить настройки файла конфигурации Order.ini согласно п. 3 настоящей инструкции;
- Настроить работу приложения по альтернативному протоколу подключения.

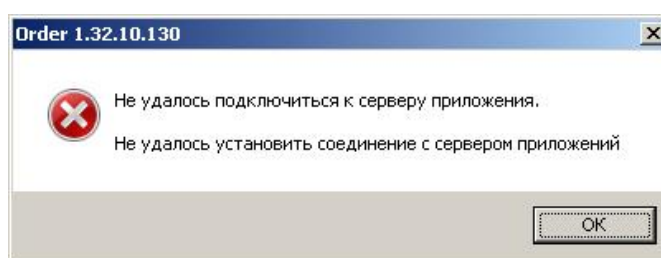


Рис. 9 Ошибка о невозможности подключения к серверу приложений

## 4. ОБНОВЛЕНИЕ

Обновление клиентской части происходит автоматически при запуске.

Версию уставноленного клиентского приложения «АЦК Госзаказ» можно узнать с помощью меню «О программе» (см.Рис. 10).

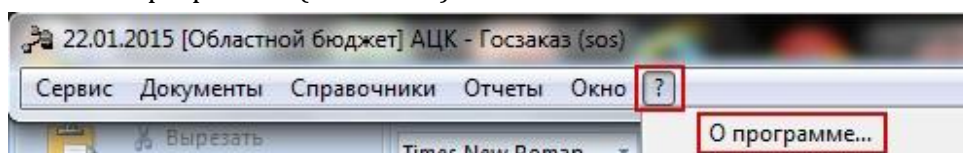


Рис. 10 Меню «О программе»

## 5. ЗАПУСК

Запуск производится с помощью ярлыка «АЦК-Госзаказ» созданном на «Рабочем столе».

В открывшемся окне «Вход в систему АЦК-Госзаказ» необходимо выбрать соответствующий бюджет.

Рабочая дата будет заполнена текущим системным значение даты (см. Рис. 11).

Рис. 11 Окно входа в систему

После ввода логина и пароля, для входа в систему, нажать кнопку «Войти».

Первый запуск может занять некоторое время, в зависимости от скорости интернета и производительности. Следующие запуски системы будут происходить быстрее.

## 6. ТРЕБОВАНИЯ К ТЕХНИЧЕСКОМУ ОБЕСПЕЧЕНИЮ

Приведённые технические требования являются типовыми и рекомендуемыми и могут быть пересмотрены в процессе эксплуатации системы.

### 6.1. ТРЕБОВАНИЯ К ЛИНИЯМ И ОКОНЕЧНЫМ УСТРОЙСТВАМ СВЯЗИ

Таблица № 1 – Линии и конечные устройства

Подсистема АИС	Минимальные требования	Рекомендуется
Рабочие станции	Выделенная линия пропускной способностью 64-128 кб/с или ISDN	Выделенная линия пропускной способностью 256 кб/с

Подсистема АИС	Минимальные требования	Рекомендуется
Выделенная Internet линия	Не менее 1 мегабит	2 мегабит

## 6.2. ТРЕБОВАНИЯ К РАБОЧИМ СТАНЦИЯМ

Таблица № 2 – Требования к рабочим станциям

Наименование	Минимальные технические требования	Рекомендуемые технические требования
Частота и тип процессора	P4-2,8 Ghz	Intel Core 2 Duo
Объем ОЗУ	1Gb	2Gb
Объем дискового пространства	20 Gb (свободно)	20 Gb (свободно)
Видеоподсистема	SVGA 1280x1024	1280x1024 или 1440x900
Параметры сетевого соединения	100Mbit	100 Mbit

Таблица № 3 – Требования к рабочим станциям Web-клиент

Наименование	Минимальные технические требования	Рекомендуемые технические требования
Частота и тип процессора	P-4 2.8 GHz	Intel Core 2 Duo
Объем ОЗУ	1 Gb	2 Gb
Объем дискового пространства	1 Gb (свободно)	1 Gb (свободно)
Видеоподсистема	1024x768	1280x1024 и выше
Параметры сетевого со-единения	128 Kbit	128 Kbit и выше

## 7. КОНТАКТЫ

В случае возникновения вопросов по установке и/или работе с системой «АЦК-Госзаказ» рекомендуем обращаться в службу технической поддержки управления государственного заказа Амурской области.

Контактные телефоны:

- (4162) 22-44-90 – для областных заказчиков;
- (4162) 22-44-56 – для муниципальных заказчиков.